

NORDICA SUKAT





Lanka: Laines du Nord UNISOCKS 4 PLY, 1 kerä x 100 g joka väriä: väri 1 (natural white, luonnonvalkoinen), väri 4 (yellow, keltainen), väri 12 (dark blue, tummansininen).

Sukkapuikot: 2.0 mm ja 3.0 mm (tai 2.25 mm ja 3.25 mm).

Muut tarvikkeet: tylppäkärkinen neula, ruostumattomia nuppineuloja, sakset, silmukamerkkejä.

HUOM: jokainen jalka on erilainen, joten huomioi minkä muotoiselle jalalle olet neulomassa. Jos haluat korkean jalkapöydän, luo silmukat yhtä tai kahta kokoa suuremman mukaan ja neulo annettu mitta, joka vastaa halutun koon pituutta.

Neuletiheys

10 x 10 cm = 32 s ja 40 krs sileä suljettu neule, sukkapuikotkoko 2.0 mm ja 3.0 mm

10 x 10 cm = 34 s ja 36 krs kirjoneule suljettuna neuleena, sukkapuikot koko 2.25 ja 3.25 mm.

On tärkeää tarkistaa sileän ja kirjoneuleen ilmoitettu neuletiheys osoitetulla puikko-koolla, jotta valmis neule on ohjeen annettujen mittojen mukainen.

Mikäli saat liikaa silmukoita per 10 cm, vaihda paksumpiin puikkoihin. Jos saat liian vähän silmukoita per 10 cm, vaihda ohuempisiin puikkoihin.

SILMUKKA OHJEITA

1x1 joustinneule suljettuna neuleena: * (1 o, 1 n) toista kerroksen loppuun *, toista ** joka kerroksella, kunnes saavutat annetun mitan.

Sileä neule suljettuna neuleena: neulo kaikki silmukat oikein

Sileä neule tasona neulottuna:

KRS 1 (OP): neulo kaikki silmukat oikein KRS 2 (NP): neulo kaikki silmukat nurin

Kirjoneule: Neulo sileää suljettua neuletta kaavioiden mukaisesti. Siirrä käyttämätön lanka työn nurjalle puolelle varmistaen, että langankireys on sama (ei liian kireä eikä liian löysä). Kiinnitä huomiota pohjavärin ja kuviovärin väliseen eroon alla olevan mukaisesti:

Kaavio 1 (varren kirjoneule)

Kerrokset 1 - 17: Luonnonvalkoinen on kuvioväri.

Kerrokset 18 - 36: keltainen on pohjaväri.

Kerrokset 37 - 52: luonnonvalkoinen on pohjaväri.

Kaavio 2 (jalkapöydän kirjoneule): luonnonvalkoinen on pohjaväri.

Kaavio 3 (jalkapohjan kirjoneule): luonnonvalkoinen on pohjaväri.

LYHENTEET

OP - työn oikea puoli

NP - työn nurja puoli

SM - silmukkamerkki

krs - kerros (-t)

s (s:t) - silmukka (-t)

o - oikea silmukka

kav. - kavennus

toista** - toista ** merkkien väli

n - nurja silmukka

seur. - seuraava / seuraavasti

o tr - neulo oikein silmukan takareunasta (Vie oikean käden puikko vasemman käden puikon seuraavan silmukan takareunasta)

yvk - Nosta 1 silmukka oikein neulomatta, neulo 1 o, vedä nostettu silmukka neulotun silmukan yli.

2o yht - neulo 2 silmukkaa oikein yhteen (vie oikean käden puikko kahden seuraavan vasemman käden puikolla olevan silmukan läpi vasemmalta oikealle ja neulo ne oikein yhteen).

2n yht - neulo 2 silmukkaa nurin yhteen (vie oikean käden puikko kahden seuraavan vasemman käden puikolla olevan silmukan läpi oikealta vasemmalle ja neulo ne nurin yhteen).

LIO - Oikealle kallistuva lisäys = Poimi silmukoiden välinen lanka etukautta vasemmalle puikolle ja neulo se takareunasta oikein.

Päättelä silmukat = neulo alussa 2 o ja *nosta 1. s toiseksi neulotun yli, neulo 1 s* toista.



MITAT

KOKO: 36/37; 38/39; 40/41; 42/43; 44/45

OHJE

Sukan varsi

Luo tummansinisellä langalla ja pienemmällä puikoilla 60; 60; 64; 64; 68 :saa ja jaa ne tasaisesti 4:lle sukkapuikolle seuraavasti:

15; 15; 16; 16; 17 :saa jokaiselle puikolle, sulje suljetuksi neuleeksi; sukan krs:n alku / taka-

keskikohta on 4. ja 1. puikon välissä. Neulo (1 o, 1 n) -joustinneuletta 16; 18; 18; 20; 20

kr:ta. Neulo vielä 1 krs lisäämällä tasaisesti 0; 2; 2; 4; 4 :saa; työssä on 60; 66; 66; 72; 72

:saa.

Varren kirjoneuleosuus

Vaihda suurempaan puikkokokoon, aloita kirjoneule suljettuna neuleena kaavio 1 mukaan krst: 1 - 52. Katkaise kaavion lopussa sekä luonnonvalkoinen että keltainen lanka.

Kantapää

Vaihda pienempään puikkokokoon ja jatka tummansinisellä langalla, jaa s:t 4:lle puikolle seuraavasti:

60 s:aa: 16 s:aa 1. puikolle, 14 s:aa 2. puikolle, 15 s:aa 3. puikolle, 15 s:aa 4. puikolle.

66 s:aa: 18 s:aa 1. puikolle, 15 s:aa 2. puikolle, 16 s:aa 3. puikolle, 17 s:aa 4. puikolle.

72 s:aa: 19 s:aa 1. puikolle, 17 s:aa 2. puikolle, 18 s:aa 3. puikolle, 18 s:aa 4. puikolle.

Kantapää neulotaan 4. ja 1. puikon silmukoilla (= 31; 35; 35; 37; 37 s:aa) tasona seuraavasti:

Krs 1 (OP): neulo 1. puikon s:t oikein.

Krs 2 (NP): 3 o, neulo nurin, kunnes jäljellä on 3 s:aa, 3 o.

Krs 3: 3 o, 1 o, * nosta seur. s nurin langan jäädessä työn taakse *, toista** kunnes jäljellä on 4 s:aa, 4 o. Neulo krst: 1-3 kerran ja toista sen jälkeen krst: 2-3 yhteensä (12; 13; 13; 14; 14) kertaa, neulo viim. krs 2 (np). Kantapään reunoissa on 14; 15; 15; 16; 16 ainoikein s:aa.

Jatka tasona neulomista.

Krs 1 (OP): neulo keskimmäisen s:n jälkeen vielä 1 s (= 15; 17; 17; 18; 18) s:aa neulottu, yvk, 1 o, käännä työ.

Krs 2 (NP): nosta 1 s nurin neulomatta, 4 n, 2n yht, 1 n, käännä työ.

Krs 3: nosta 1. oikein neulomatta, 5 o, yvk np:n nostettu s ja seur. s, 1 n, käännä työ.

Krs 4: nosta 1 s nurin neulomatta, 6 n, 2n yht op:n nostettu s ja seur. s, 1 n, käännä työ. Toista krs:ia 3-4, jolloin kantapää muotoutuu 1:n s:n kavennuksella. Kun kaikki s:t reunoista on kavennettu, neulo vielä 4. puikon s:t oikein.

Jalkaterä

Vaihda suurempaan puikkokokoon ja neulo tummansinisellä 1. puikon s:t, poimi 14; 15; 15; 16; 16 s:aa kantapään reunasta, 1 o tr, L10 ja neulo vielä 1 s. Aloita jalkaterä erillisten kaavioiden mukaan (jalkapöytä ja jalkapohja),

Jatka suljettua neuletta kaikilla s:illa isommalla puikkokoolla seuraavasti: neulo 29;

31; 31; 35; 35 s:aa 2. ja 3. puikoilla (= jalkapöytä) kaavio 2 mukaan (valitsemasi koon

mukaan), aloittaen kaavion 2. krs:lta. Neulo tummansinisellä L10, poimi 14; 15; 15; 16; 16 s:aa kantapään toisesta reunasta, siirry kaavioon 3, aloita 1 s ennen mallikertaa ja jatka toistaen mallikertaa. Neulo suljettua kirjoneuletta kaavio 3 mukaan 31; 35; 35; 37; 37 s:aa 4. ja 1. puikolla.

Neulo ensin kaavion krst: 2-8 kerran, toista vielä krst: 1-8. Seuraa molempia kaavioita 2 ja 3.

Aloita kiilakavennukset, kavenna joka 2. krs:lla (tummansinisellä langalla): 1. puikon 2 viim. s:aa 2o yht, 4. puikon 2 ensimmäistä s:aa 2o yht tr.

Tummansininen kavennuskohta erottaa jalkaterän kuvioinnin.

Toista kiilakavennuksia, kunnes jäljellä on 60; 66; 66; 72; 72 s:aa (joista 31; 35; 35; 37; 37 jalkapohjassa ja 29; 31; 31; 35; 35 jalkapöydällä),

jatka jäljelle jääneillä s:oilla kaavion 3 neulomista, kunnes jalan pituus kavennusten jälkeen on 18,5; 20; 21; 22; 22,5 cm, lopettaen kaavio 2 joko krs 1 tai krs 5 jälkeen. Mikäli et ole täysin saavuttanut haluamaasi jalan pituutta voit neuloa vielä muutaman kerroksen tummansinisellä langalla.

Sukan kärkikavennukset

Neulo pienemmällä puikkokoolla ja tummansinisellä langalla 60; 64; 64; 72; 72 s:aa.

Neulo ensin 4. puikon s:t oikein, jolloin olet jalkapohjan keskikohdassa ja krs:n alussa.

Työssä on 15; 16; 16; 18; 18 s:aa jokaisella 4:llä puikolla. Neulo ensin kavennuskerros seuraavasti:

Krs 1 kavennuksella: neulo kaikki s:t oikein, 1. ja 3. puikon lopussa 3. ja 2. viimeiset s:t 2o yht, 2. ja 4. puikon alusta 2. ja 3. s yvk.

Krs 2 - 4: neulo kaikki s:t oikein.

Krs 5: toista krs 1.

Krs 6 - 7: neulo kaikki s:t oikein.

Krs 8: toista krs 1.

Krs 9 - 10: neulo kaikki s:t oikein.

Krs 11: toista krs 1.

Koko 44/45: neulo 2 kerrosta kaikki os:t oikein ja 1 kavennuskerros.

Kaikki koot: neulo (1 krs ilman kavennuksia, 1 krs kavennuksilla) kaksi kertaa, neulo

vielä 1 krs kaikkis s:t oikein, jonka jälkeen kavenna joka krs:lla, kunnes jäljellä on 2 s:aa

jokaisella puikolla. Katkaise lanka jättäen pitkä langanpätkä, vie lanka tylppäkärkisellä

neulalla joka jäljellä olevan s:n läpi, vedä lanka kiristäen s:t yhteen ja vie lanka nurjalle

puolelle. Neulo toinen sukka samalla tavalla. Vinkki: jos haluat korkeamman jalka-

pöydän, luo s:t yhtä kokoa suuremman mukaan, neuloen kuitenkin haluamasi jalan

pitäuden. Tämä helpottaa sukkien päälle pukemista.

VIIMEISTELY

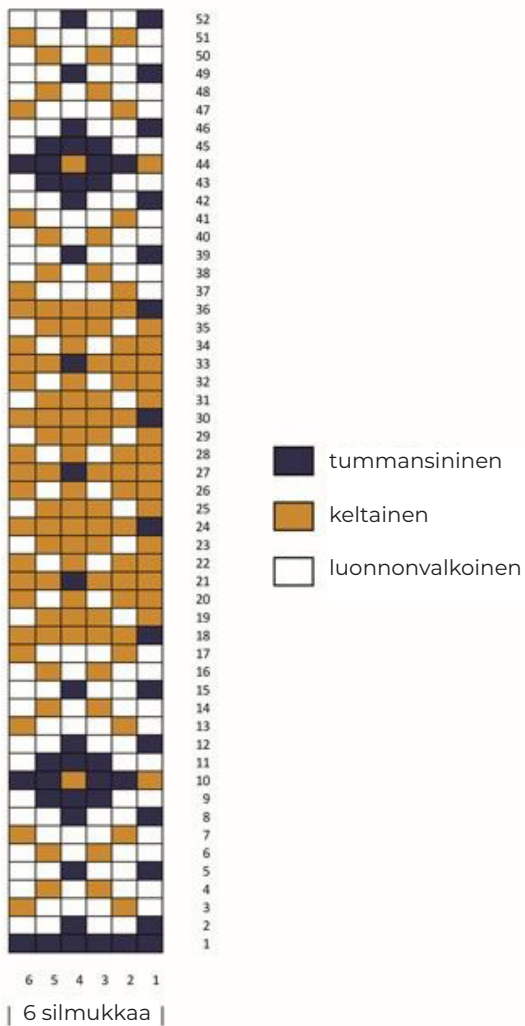
Päätele kaikki langanpäät. Höyrytä ja asettele sukat muotoonsa ja anna kuivua.

YHTEENVETO

Yksi kerä jokaista väriä riittää yhteen sukkapariin.

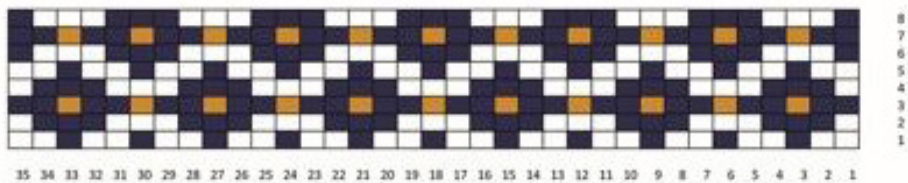
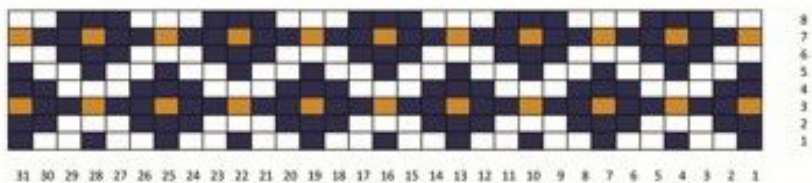
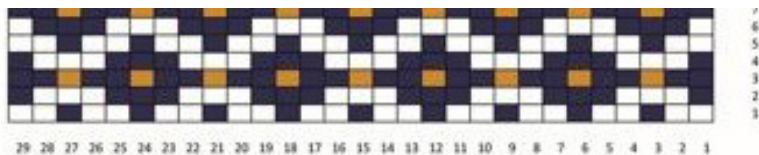
Työ aloitetaan ylhäältä varresta ja jatketaan varpasiin, neuloen kirjoneuletta ohjeen mukaisesti. Aseta SM krs:n alkuun ja kuljeta mukana koko neulomisen ajan.

KAAVIO 1

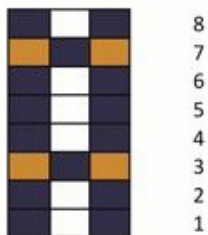


Emme vastaa mahdollisista virheistä, jotka aiheutuvat ohjeissa olevista paino- tai muista virheistä.

KAAVIO 2



KAAVIO 3



| 2 S |



